



Contatore di energia

UFHRHSCONTOM- contatore di energia

DESCRIZIONE

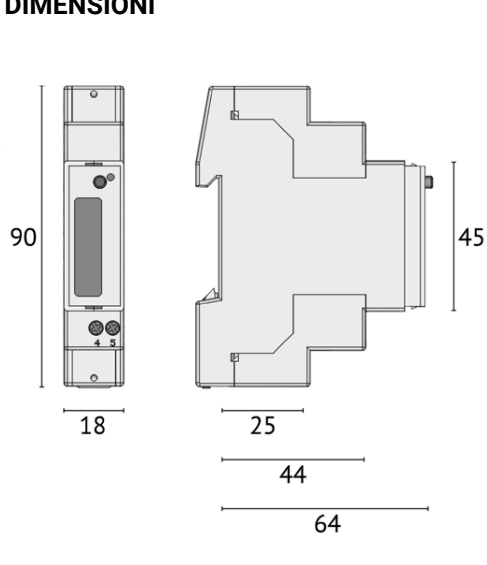
Contatore di energia in formato DIN da utilizzare per la misura dell'energia in ambiente industriale e civile. Dispositivo dotato di display LCD dove vengono mostrati i totalizzatori e le potenze istantanee. Contatore costruito in conformità alla norma EN 50470-1. La precisione dell'energia attiva è riferita alla norma IEC/EN 62053-21 classe 1. La precisione dell'energia reattiva è riferita alla norma IEC/EN 62053-23 classe 2. Componente abbinabile a UFHRHSUGW per monitorare il consumo di energia elettrica collegandosi via ModBus RTU.



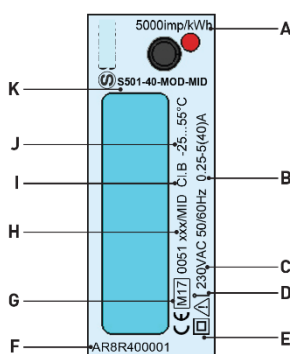
CARATTERISTICHE PRINCIPALI

Descrizione	
Alimentazione	Tensione derivata dal circuito di misura $\pm 20\%$ (50/60 Hz)
Assorbimento max	1.5 VA @ 1W
Precisione	Energia attiva classe 1 secondo IEC/EN 62053-21 Energia attiva classe B secondo EN50470-3 (MID) Energia reattiva classe 2 secondo IEC/EN 62053-23
LED metrologico	Costante contatore 5000 Imp/kWh; durata imp. 4 ± 0.1 ms
Display	LCD 7 cifre
temperatura operativa	$-25^{\circ}\text{C} \dots +55^{\circ}\text{C}$
grado di protezione	IP51 (frontale), IP20 (morsetti)
Dimensioni	18x90x64mm - 1 modulo DIN
Tensione, valor enominale	230 V, 50-60 Hz
Corrente di avviamento Ist	20 mA
Corrente minima Imin	500 mA
Corrente di riferimento (Ib)	5 A
corrente massima Imax	40 A
Uscia Q.ta/Tipo	1 passiva optoisolata
Valori massimi	27 Vdc - 27 mA
Durata impulso	100 ms ± 0.5 ms

DIMENSIONI



SIGNIFICATO INDICAZIONI



- A - costante d'integrazione (LED metrologico)
- B - corrente base (corrente massima)
- C - Tensione/frequenza nominale
- D - Tipo di collegamento (monofase, 2 fili)
- E - classe di protezione
- F - Numero seriale
- G - Simboli di approvazione MID
- H - Certificato di approvazione del tipo
- I - Classe di precisione
- J - Temperatura di funzionamento
- K - Nome dispositivo



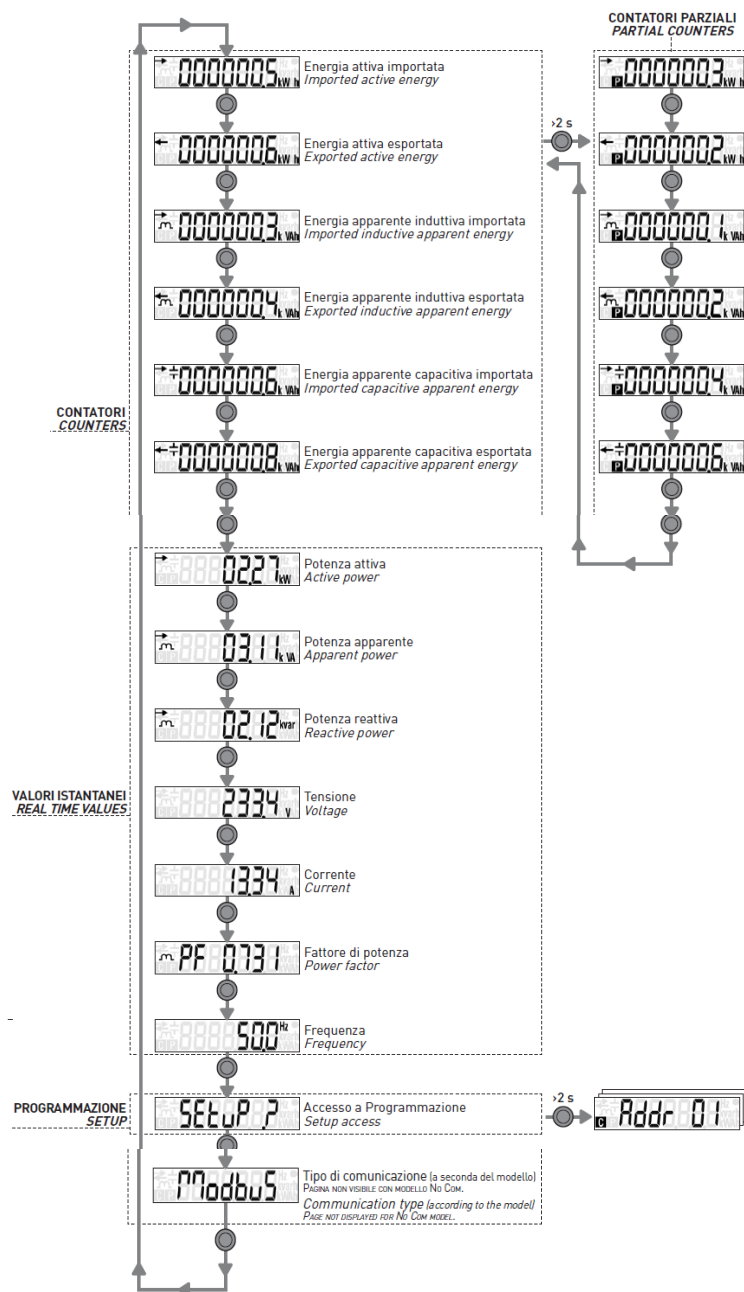
ESEMPIO INSTALLAZIONE

Il contatore di energia UFHRHSCONT è dotato di un solo tasto di selezione che permette di andare avanti nel menù e non indietro:

- Un tocco breve corrisponde a PASSA ALLA VOCE SUCCESSIVA
- Un tocco lungo (2/3 secondi) corrisponde a CONFERMA

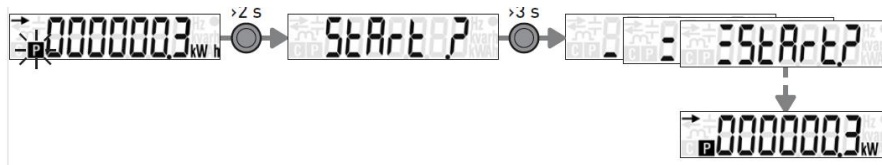
Impostazione indirizzo e baud rate del contatore:

Lo strumento può visualizzare pagine di contatori di energia, valori istantanei, programmazione e informazione. Su una qualsiasi pagina dei contatori, ad esempio Energia attiva esportata, tenere premuto il tasto per almeno 2 s, verrà visualizzato il contatore parziale corrispondente. Per scorrere le pagine premere il tasto una sola volta. Dopo le pagine dei contatori parziali verrà mostrata nuovamente la pagina dell'ultimo contatore visualizzato, in questo caso Energia attiva esportata.



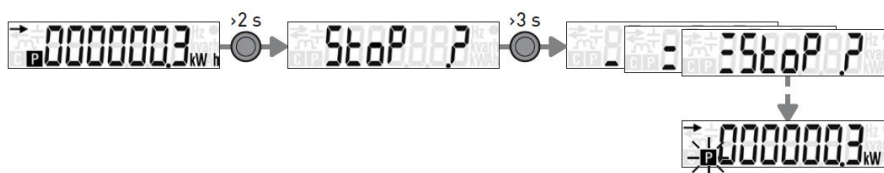
AVVIARE IL CONTATORE PARZIALE VISUALIZZATO

Sulla pagina del contatore parziale da avviare, premere il tasto per almeno 2 s, verrà visualizzata la pagina **Start**. Tenere premuto il tasto per almeno 3 s durante questo tempo appariranno delle barre in sequenza a fianco di **Start**. Al termine della sequenza (=Start), verrà visualizzata la pagina del contatore parziale avviato, stato riconoscibile dal simbolo **P** statico. Se il tasto viene rilasciato prima del termine della sequenza, il contatore parziale non verrà avviato.



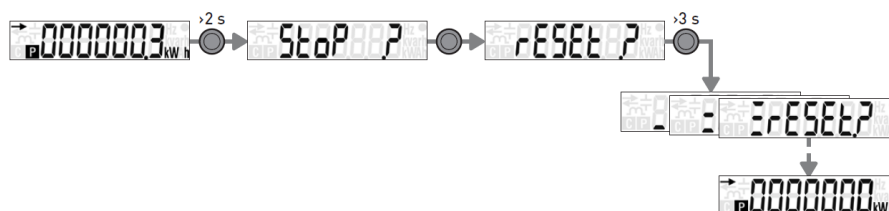
FERMARE IL CONTATORE PARZIALE VISUALIZZATO PRECEDENTEMENTE AVVIATO

Sulla pagina del contatore parziale da fermare, premere il tasto per almeno 2 s, verrà visualizzata la pagina **Stop**. Tenere premuto il tasto per almeno 3 s durante questo tempo appariranno delle barre in sequenza a fianco di **Stop**. Al termine della sequenza (=Stop), verrà visualizzata la pagina del contatore parziale fermato, stato riconoscibile dal simbolo **P** lampeggiante. Se il tasto viene rilasciato prima del termine della sequenza, il contatore parziale non verrà fermato.



AZZERARE IL CONTATORE PARZIALE VISUALIZZATO

Sulla pagina del contatore parziale da azzerare, premere il tasto per almeno 2 s, verrà visualizzata la pagina **Stop** (oppure Start, a seconda dello stato del contatore). Premere il tasto una volta per passare alla pagina **reset**. Tenere premuto il tasto per almeno 3 s durante questo tempo appariranno delle barre in sequenza a fianco di **reset**. Al termine della sequenza (=reset), verrà visualizzata la pagina del contatore parziale azzerato. Se il tasto viene rilasciato prima del termine della sequenza, il contatore parziale non verrà azzerato.



TORNARE SULLA PAGINA DEL CONTATORE PARZIALE SENZA EFFETTUARE AZIONI

Per tornare alla pagina del contatore parziale senza effettuare azioni (avviare/fermare o azzerare), premere il tasto più volte fino a visualizzare la pagina del contatore parziale.





PAGINE PROGRAMMAZIONE

Premere più volte il pulsante (con tocchi brevi) fino a quando compare la voce "SEtuP"

Tenere premuto il pulsante per più di 2 secondi

Compare la scritta "Addr 01"

- Tenere premuto il pulsante per più di 2 secondi
- La prima cifra del numero lampeggia
- Tenere premuto il pulsante per più di 2 secondi
- La seconda cifra del numero lampeggia
- Premere più volte il pulsante (con tocchi brevi) per selezionare l'indirizzo desiderato del contatore
 - o Scegliere tra i seguenti indirizzi il valore da inserire in "Addr"
 - o 01: Altre Utenze
 - o 02: Consumi CT
 - o 03: Fotovoltaico
 - o 04: Enel
- Tenere premuto il pulsante per più di 2 sec. Per confermare la modifica, fino a quando il numero smette di lampeggiare

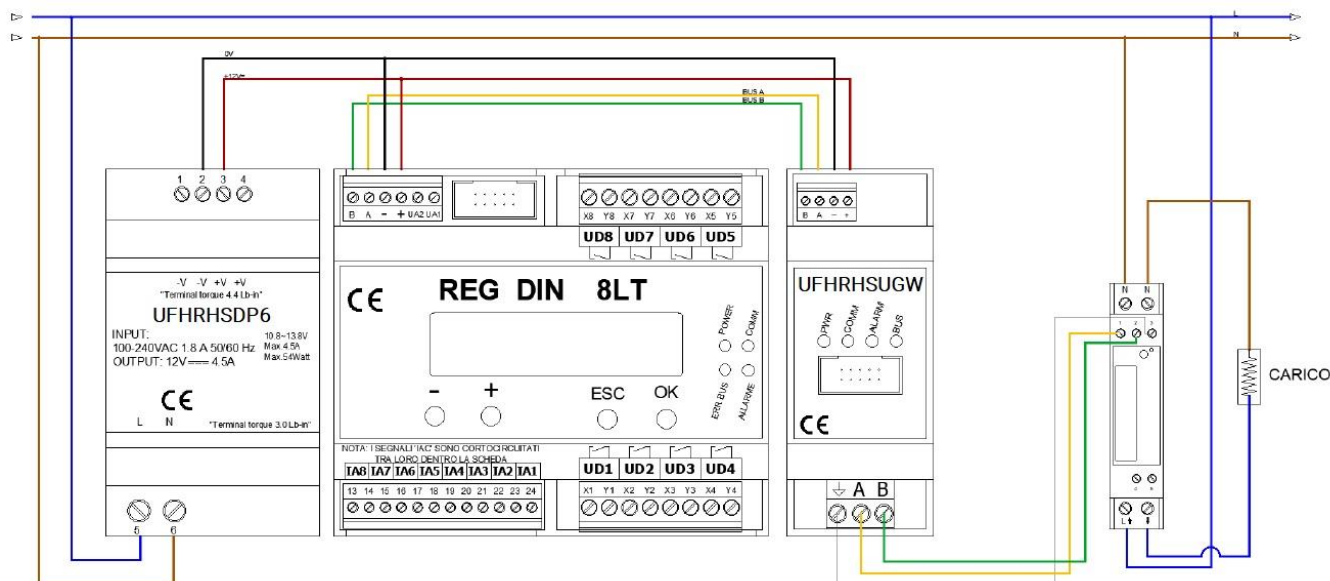
Premere una volta il pulsante (tocco breve)

Compare la scritta "bAu 38.5 k"

- o Tocco lungo per entrare in modifica parametro (il numero comincia a lampeggiare)
- o Tocchi brevi fino a far apparire la scritta "9.6k"
- o Tocco lungo per confermare la modifica
- Premere più volte il pulsante (con tocchi brevi) fino a quando compare la voce "SAVE"
- Tocco lungo per selezionare, compare una scritta "C" a destra della scritta "SAVE"
- Due tocchi brevi (la C cambia in "y")
- Tocco lungo per confermare (sala le modifiche)

A questo punto il contatore è tornato in condizioni "normali" ed è pronto per comunicare con il Sistema AlterEgo.





AZZERARE I CONTATORI DI ENERGIA

Per azzerare i contatori di energia è sufficiente entrare nel menù programmazione **setup**

- Tenere premuto il pulsante per 2 sec.
- Premere più volte il pulsante (toco breve) fino a giungere la scritta **res all**
- Premere il tasto per almeno 2 sec, gli elementi che identificano il contatore inizieranno a lampeggiare
- Confermare premendo il tasto per almeno 2 secondi, verrà visualizzata una nuova pagina di conferma
- Premere il tasto una volta per cambiare il valore lampeggiante **Y** per confermare il reset, **N** per annullare.
- Confermare premendo il tasto per almeno 2 sec.

INDICAZIONI DI SICUREZZA

Non aprire mai lo chassis di protezione e contenimento del modulo. Se il modulo risulta danneggiato all'apertura della scatola o se all'interno sono penetrate sostanze liquide, fatelo controllare ad un centro di assistenza autorizzato. Comunicare immediatamente la presenza di eventuali guasti e/o anomalie. Prima di eseguire lavori di installazione, manutenzione e riparazione del sistema, ricordarsi di togliere l'alimentazione. La responsabilità per i lavori d'installazione, manutenzione e riparazione è a carico della persona o dell'ente che li ha eseguiti.

Il costruttore dell'impianto sul quale è installato il modulo si assume la responsabilità di sistemare adeguatamente le parti del sistema per evitare qualunque possibilità di contatto dell'operatore con le utenze in tensione. È compito del costruttore dell'impianto sul quale è installato il dispositivo: valutare i rischi e le potenziali situazioni di pericolo, predisponendo gli eventuali dispositivi per la sicurezza dell'operatore; fornire un'adeguata fonte di alimentazione elettrica al dispositivo in modo tale da garantirne il corretto funzionamento, rispettando le direttive della norma EN 60204-1. Tutte le modifiche e/o le manomissioni di natura hardware e/o software effettuate sul dispositivo oppure ai sistemi di sicurezza del prodotto finale se non sono espressamente autorizzate, fanno decadere ogni responsabilità del costruttore in merito alla conformità "CE".





SI DECLINA OGNI RESPONSABILITA' NEL CASO IN CUI:

- le norme sopra citate non vengano rispettate;
- si verifichino anomalie oppure danni a persone e/o cose a causa di un utilizzo improprio del prodotto;
- si verifichino anomalie oppure danni a persone e/o cose a causa di un utilizzo improprio delle informazioni contenute all'interno del manuale;
- si verifichino anomalie oppure danni a persone e/o cose a causa della non osservanza delle norme e delle istruzioni indicate
- all'interno della presente documentazione.

NORMATIVA SULLO SMALTIMENTO

Smaltimento dei prodotti elettrici ed elettronici al termine del ciclo di utilizzo

Il simbolo del cassonetto barrato sopra riportato indica che il prodotto alla fine della propria vita utile deve essere raccolto in modo differenziato. Non smaltire il dispositivo nei cestini dei rifiuti domestici. Verificare le norme locali per ulteriori informazioni sullo smaltimento dei prodotti.

